



Oportunitats i reptes globals de Catalunya

Generalitat de Catalunya
Departament de Territori i Sostenibilitat

La percepció i la connectivitat asiàtica empresarial i institucional amb Catalunya i amb l'arc mediterrani: de la reflexió a la materialització

26 | 01 | 2012

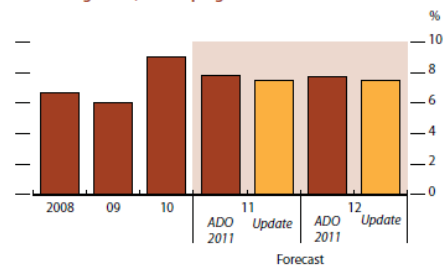
Amadeu Jensana Tanehashi
Director d'Economia i Empresa
Casa Àsia



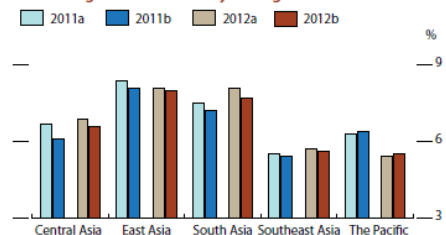
Creixement del PIB a Àsia (% anual)

Subregion/Economy	2010	2011		2012	
		ADO 2011	Update	ADO 2011	Update
Central Asia	6.6	6.7	6.1	6.9	6.6
Azerbaijan	5.0	5.8	3.0	5.8	4.5
Kazakhstan	7.0	6.5	6.5	6.8	6.8
East Asia	9.6	8.4	8.1	8.1	8.0
China, People's Rep. of	10.3	9.6	9.3	9.2	9.1
Hong Kong, China	7.0	5.0	5.5	4.7	4.7
Korea, Rep. of	6.2	4.6	4.3	4.6	4.3
Taipei, China	10.9	4.8	4.8	5.0	4.7
South Asia	7.9	7.5	7.2	8.1	7.7
Bangladesh	6.1	6.3	6.7	6.7	7.0
India	8.5	8.2	7.9	8.8	8.3
Pakistan	3.8	2.5	2.4	3.7	3.7
Sri Lanka	8.0	8.0	8.0	8.0	8.0
Southeast Asia	7.9	5.5	5.4	5.7	5.6
Indonesia	6.1	6.4	6.6	6.7	6.8
Malaysia	7.2	5.3	4.8	5.3	5.1
Philippines	7.6	5.0	4.7	5.3	5.1
Singapore	14.5	5.5	5.5	4.8	4.8
Thailand	7.8	4.5	4.0	4.8	4.5
Viet Nam	6.8	6.1	5.8	6.7	6.5
The Pacific	5.7	6.3	6.4	5.4	5.5
Fiji	0.3	0.5	1.2	0.8	1.2
Papua New Guinea	8.0	8.5	8.5	6.5	6.5
Developing Asia	9.0	7.8	7.5	7.7	7.5

GDP growth, developing Asia

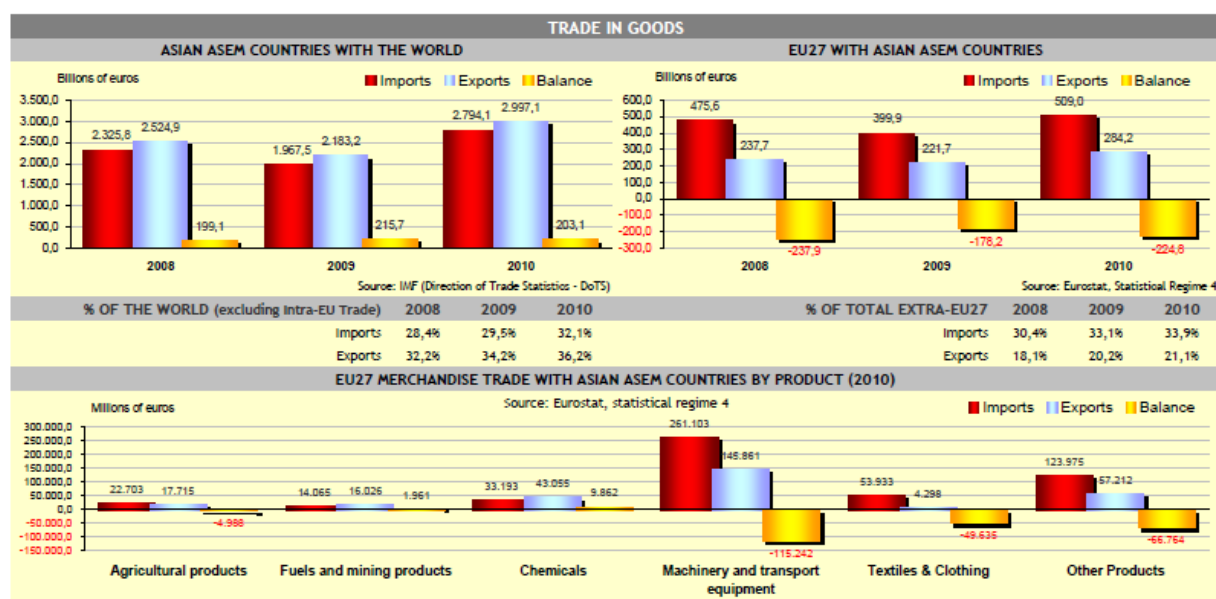


GDP growth forecasts by subregion



Creixement del PIB de les principals economies (EUA, Eurozona i el Japó): 2011-1,3% / 2012 - 2,0%

Comerç bilateral UE – ASEM*



*ASEM- Asia-Europe Meeting. Asian ASEM Countries: Brunei, Cambodia, China, India, Indonesia, Japan, South Korea, Laos, Malaysia, Mongolia, Myanmar, Pakistan, Philippines, Singapore, Thailand, Vietnam

Font: European Commission

Socis comercials dels països asiàtics d'ASEM

ASIAN ASEM COUNTRIES' TRADE WITH MAIN PARTNERS (2010)

The Major Imports Partners				The Major Export Partners				The Major Trade Partners			
Rk	Partners	Mio euro	%	Rk	Partners	Mio euro	%	Rk	Partners	Mio euro	%
World (all countries) 2.794.058,1 100,0%				World (all countries) 2.997.113,9 100,0%				World (all countries) 5.791.172,0 100,0%			
1	China	324.594,8	11,6%	1	EU27	456.411,9	15,2%	1	EU27	767.686,9	13,3%
2	EU27	311.275,0	11,1%	2	United States	444.472,8	14,8%	2	United States	686.000,4	11,8%
3	Japan	284.018,1	10,2%	3	China	329.158,1	11,0%	3	China	653.752,9	11,3%
4	United States	241.527,6	8,6%	4	Hong Kong	271.318,2	9,1%	4	Japan	475.992,3	8,2%
5	South Korea	172.070,9	6,2%	5	Japan	191.974,2	6,4%	5	Hong Kong	306.534,8	5,3%
6	Australia	122.725,2	4,4%	6	South Korea	133.615,5	4,5%	6	South Korea	305.686,4	5,3%
7	Singapore	117.953,0	4,2%	7	Singapore	111.647,7	3,7%	7	Singapore	229.600,7	4,0%
8	Malaysia	112.673,6	4,0%	8	Malaysia	86.393,8	2,9%	8	Malaysia	199.067,4	3,4%
9	Saudi Arabia	105.042,4	3,8%	9	Indonesia	74.580,7	2,5%	9	Australia	190.990,7	3,3%
10	Indonesia	85.647,9	3,1%	10	Thailand	73.676,5	2,5%	10	Indonesia	160.228,5	2,8%
11	Thailand	84.387,9	3,0%	11	India	71.039,0	2,4%	11	Thailand	158.064,4	2,7%
12	United Arab Emirati	66.921,1	2,4%	12	Australia	68.265,5	2,3%	12	Saudi Arabia	127.888,5	2,2%
13	Brazil	47.891,7	1,7%	13	United Arab Emirati	54.190,2	1,8%	13	United Arab Emirati	121.111,4	2,1%
14	Russia	47.524,8	1,7%	14	Vietnam	44.635,2	1,5%	14	India	110.091,5	1,9%
15	Iran	40.584,7	1,5%	15	Brazil	38.312,4	1,3%	15	Brazil	86.204,1	1,5%
16	India	39.052,5	1,4%	16	Canada	36.160,4	1,2%	16	Russia	82.082,1	1,4%
17	Qatar	36.448,1	1,3%	17	Philippines	35.789,4	1,2%	17	Philippines	67.289,0	1,2%
18	Hong Kong	35.216,6	1,3%	18	Russia	34.557,3	1,2%	18	Vietnam	64.946,0	1,1%
19	Kuwait	31.829,4	1,1%	19	Mexico	30.361,8	1,0%	19	Canada	64.445,0	1,1%
20	Philippines	31.499,6	1,1%	20	Panama	30.316,5	1,0%	20	Iran	56.812,7	1,0%
21	Canada	28.284,6	1,0%	21	Saudi Arabia	22.846,1	0,8%	21	Switzerland	43.364,5	0,7%
22	Switzerland	27.716,1	1,0%	22	Turkey	20.260,7	0,7%	22	Mexico	41.637,4	0,7%
23	Chile	24.273,2	0,9%	23	South Africa	17.451,9	0,6%	23	Qatar	40.356,2	0,7%
24	South Africa	21.360,9	0,8%	24	Iran	16.228,0	0,5%	24	South Africa	38.812,8	0,7%

Asian ASEM Countries: Brunei, Cambodia, China, India, Indonesia, Japan, South Korea, Laos, Malaysia, Mongolia, Myanmar, Pakistan, Philippines, Singapore, Thailand, Vietnam

Font: European Commission

Comerç bilateral EU

Països UE	2008		2009		2010			2011		
	1-Importación	2-Exportación	1-Importación	2-Exportación	1-Importación	2-Exportación	Cobertura	1-Importación	2-Exportación	Cobertura
TOTAL	555.074.984,98	308.977.305,62	459.324.096,9	287.787.023,	596.647.703,42	369.870.126,98	0,63	463.333.046,69	312.979.566,05	0,68
AT-Austria	8.030.596,91	7.586.695,29	6.660.791,06	6.736.651,95	8.067.070,28	8.378.109,95	1,04	6.822.548,91	6.361.315,57	1,02
BE-Bèlgica	37.993.813,61	18.838.142,32	29.353.526,66	18.775.936,14	35.393.741,16	25.224.583,04	0,71	29.536.748,19	22.586.467,71	0,76
CZ-República Checa	10.587.623,67	2.722.339,46	9.048.373,24	2.467.357,73	13.608.095,46	3.357.141,28	0,25	11.692.592,85	2.962.477,4	0,25
DE-Alemania	111.474.770,78	99.631.123,22	95.170.921,	96.289.033,03	129.272.819,52	128.496.036,28	0,99	101.718.051,59	109.313.026,2	1,07
DK-Dinamarca	8.276.620,48	6.022.163,33	7.661.281,35	6.425.469,65	8.432.714,43	7.260.658,77	0,86	6.364.989,34	6.465.769,89	1,02
ES-Espanya	34.695.733,47	8.599.335,17	24.299.504,79	8.100.312,51	30.738.529,23	10.257.789,08	0,33	24.575.174,15	9.241.578,7	0,38
FI-Finlàndia	7.488.431,41	6.301.531,96	4.520.688,16	5.563.779,58	4.685.342,03	7.331.448,17	1,56	3.960.330,44	5.574.064,46	1,41
FR-Francia	44.266.930,92	40.053.169,2	39.376.269,76	34.984.798,76	50.575.096,18	46.502.434,35	0,90	42.344.414,22	36.843.029,71	0,87
GB-Reino Unido	77.878.650,11	36.466.437,91	66.719.130,19	30.816.748,02	81.140.408,29	38.882.394,4	0,48	61.811.874,6	32.999.542,75	0,53
GR-Grecia	8.574.065,32	599.025,55	8.396.704,39	538.939,51	7.700.951,64	697.625,04	0,09	4.323.664,03	877.710,14	0,20
HU-Hungria	12.454.949,7	2.395.368,54	10.241.598,7	2.306.216,05	12.463.130,89	3.588.391,8	0,29	8.101.040,69	3.173.849,53	0,39
IE-Irlanda	7.001.383,68	7.954.924,27	4.813.269,14	7.465.376,9	4.437.619,72	7.198.623,57	1,62	3.279.260,43	5.142.695,22	1,57
IT-Italia	48.574.321,7	30.438.984,66	38.074.369,97	28.290.516,82	53.220.593,09	33.362.777,36	0,63	46.282.239,23	28.177.948,	0,62
NL-Països Baixos	83.867.751,98	20.574.819,57	72.526.292,24	20.376.820,54	94.048.578,25	26.202.561,1	0,28	72.829.795,34	21.232.881,82	0,29
PL-Pònia	13.833.818,85	3.046.980,73	11.727.864,08	3.085.375,82	14.573.417,1	3.942.536,56	0,27	10.874.064,51	3.419.099,01	0,31
PT-Portugal	3.898.863,41	1.866.676,08	2.726.472,39	712.704,35	3.971.910,51	843.611,47	0,21	3.169.752,64	830.428,58	0,26
RO-Rumania	7.006.031,54	998.266,96	4.708.024,36	941.310,31	5.728.513,87	1.236.042,64	0,22	5.093.471,11	1.038.403,	0,20
SE-Suecia	11.466.337,87	10.598.969,06	9.292.155,73	10.096.480,99	13.101.683,22	12.987.590,04	0,99	9.913.367,17	11.423.670,7	1,15

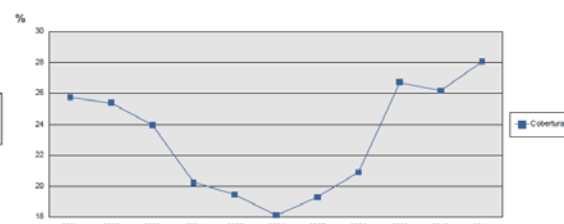
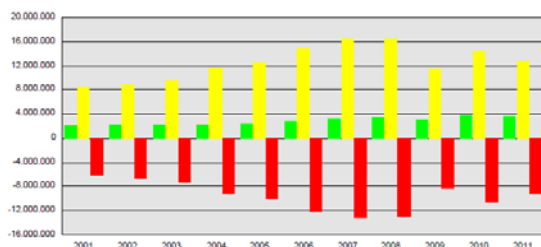
Àsia: Àsia i Oceania

Darreres dades: setembre 2011

Font: Euroestacom

Comerç bilateral Catalunya – Àsia

	Exportación		Importación		Saldo		Cobertura	
	Valor	% Año anterior	Valor	% Año anterior	Valor	% Año anterior	%	% Año anterior
2001	2.160.166,14	5,04	8.382.016,12	-2,53	-6.221.849,98	-4,92	25,8	7,77
2002	2.235.699,22	3,50	8.804.007,56	5,03	-6.568.308,35	5,57	25,4	-1,46
2003	2.273.508,38	1,69	9.485.650,29	7,74	-7.212.141,91	9,80	24,0	-5,62
2004	2.320.507,26	2,07	11.465.144,11	20,87	-9.144.636,84	26,80	20,2	-15,55
2005	2.407.372,45	3,74	12.382.387,61	8,00	-9.975.015,16	9,08	19,4	-3,94
2006	2.695.284,50	11,96	14.881.201,63	20,18	-12.185.917,12	22,16	18,1	-6,84
2007	3.135.638,40	16,34	16.249.837,10	9,20	-13.114.198,71	7,62	19,3	6,54
2008	3.404.485,79	8,57	16.286.823,05	0,23	-12.882.337,26	-1,77	20,9	8,33
2009	3.031.463,19	-10,96	11.341.207,90	-30,37	-8.309.744,71	-35,50	26,7	27,87
2010	3.755.567,49	23,89	14.339.561,22	26,44	-10.583.993,74	27,37	26,2	-2,02
2011 (Ene-Oct)	3.594.856,84	16,52	12.803.612,20	8,49	-9.208.755,36	5,65	28,1	7,40

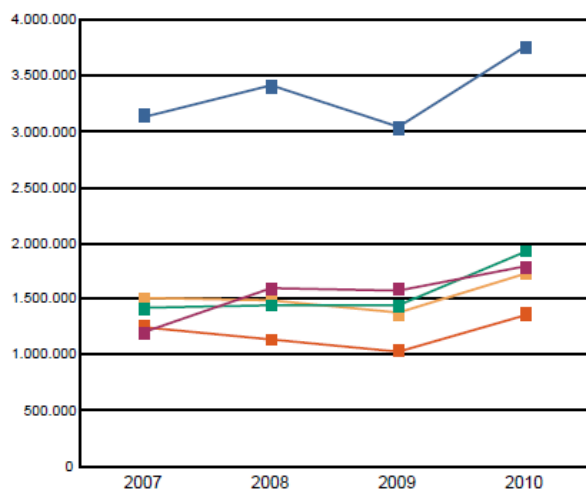


Comerç bilateral Espanya – Àsia

2010	13.955.540,55	24,23	46.226.329,59	26,40	-32.270.789,04	27,36	30,2	-1,72
2011 (Ene-Oct)	13.699.772,35	19,32	43.156.517,69	12,80	-29.456.745,34	10,00	31,7	5,78

Font: ICEX

Exportacions catalanes a Àsia

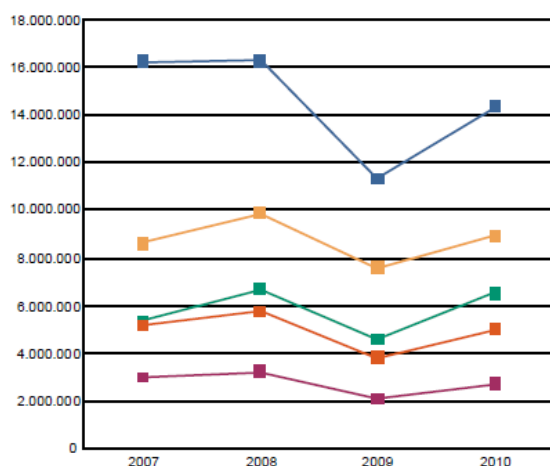


L'any 2010, les exportacions catalanes a Àsia van representar el **26,9%** del total d'exportacions espanyoles a Àsia, seguides de les del País Basc (13,8%), Madrid (12,8%), València (12,4%) i Andalusia (9,8%).

Les exportacions catalanes a Àsia representen el **7,7%** del total de les exportacions catalanes (Europa 75,3%, Amèrica 8,9%, Àfrica 4,9% i Oceania 0,8%).

Font: ICEX

Importacions catalanes d'Àsia



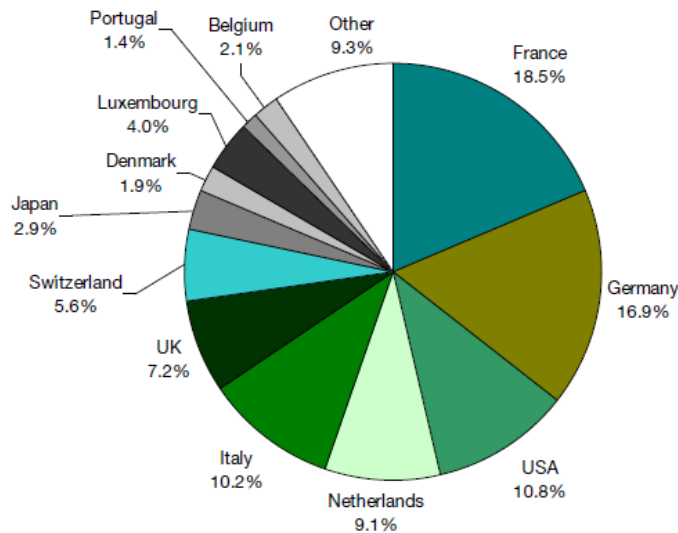
El 2010, les importacions catalanes procedents d'Àsia van representar el **31%** de totes les importacions espanyoles procedents d'Àsia, seguides de les importacions de Madrid (19,3%), Andalusia (14,2%), València (10,8%) i el País Basc (5,9%).

Les importacions catalanes procedents d'Àsia representen el **21,4%** del total de les importacions catalanes (Europa 62,2%, Amèrica 9,1%, Àfrica 5,7% i Oceania 0,2%).

Font: ICEX

Companyies estrangeres establertes a Catalunya

Foreign companies established in Catalonia by country of origin, 2010



Font: Invest in Catalonia

Connectivitat aèria

Barcelona té només dos vols directes a Àsia i, Madrid, tres, mentre que des de França hi ha 39 connexions directes, des d'Alemanya 47 i l'aeroport de Hèlsinki gestiona més de 60 vols setmanals a Àsia.

Barcelona:

Singapur → Sao Paulo (Singapore Airlines)

Pakistan (Pakistan International Airline)

Madrid:

Pequín → Sao Paulo (Air China International)

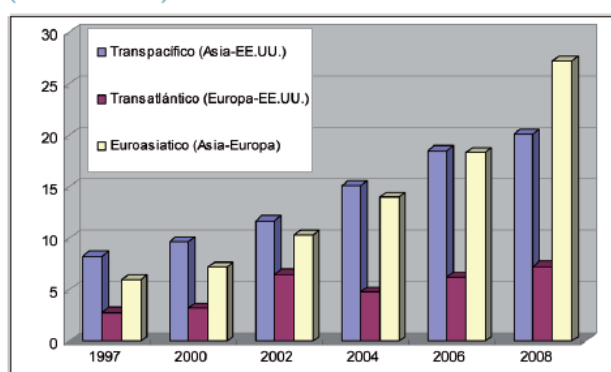
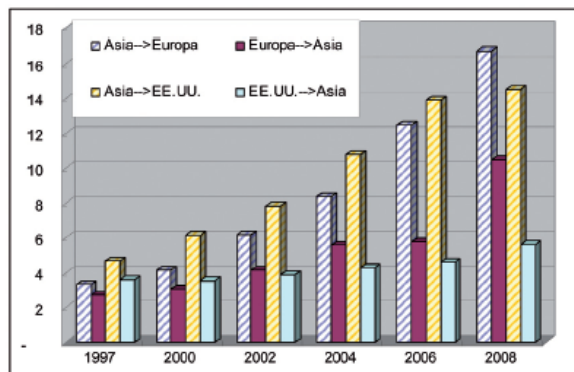
Seül (només Seül-Madrid) (Korean Air)

Bangkok (Thai Airways)

Taixkent (Uzbekistan Airways)

Connectivitat marítima

Reparto del tráfico según su origen en las rutas euroasiática y transpacífica (millones TEU) Evolución de las tres grandes rutas marítimas (millones TEU)



Fuente: Elaboración propia a partir de datos de UNCTAD. Fuente: Elaboración propia a partir de datos de UNCTAD.

Font: Anàlisi del potencial dels ports del Mediterrani espanyol com a porta d'entrada de la Xina a Europa

Connectivitat marítima

List of World's Busiest Container Ports (container traffic in thousands TEU)

Rank	Port	Country	2010 ^{[1][2]}	2009 ^[2]	2008 ^[4]
1	Shanghai	People's Republic of China	29,069	25,002	27,980
2	Singapore	Singapore	28,431	25,866	29,918
3	Hong Kong	People's Republic of China	23,699	20,983	24,248
4	Shenzhen	People's Republic of China	22,510	18,250	21,414
5	Busan	South Korea	14,194	11,954	13,425
6	Ningbo	People's Republic of China	13,144	10,502	11,226
7	Guangzhou	People's Republic of China	12,550	11,190	11,001
8	Qingdao	People's Republic of China	12,012	10,260	10,320
9	Dubai	United Arab Emirates	11,600	11,124	11,827
10	Rotterdam	Netherlands	11,140	9,743	10,784
27	Valencia	Spain	4,210	3,653	3,593
42	Algeciras	Spain	2,810	3,042	3,324

Font: World Port Ranking

Connectivitat marítima

➤ Els ports del Nord d'Europa tenen el predomini en el tràfic euroasiàtic, encara que els enclavaments del Mediterrani juguen un paper cada cop més important, sobretot el port d'Algesires.

➤ La naviliera més gran del món, Maersk, ofereix un total d'11 rutes d'Àsia a Europa, 4 de les quals fan escala en el Mediterrani, 6 van directament als ports del Nord d'Europa i 1 recala en els ports del Mar Negre. Només 2 de les 4 rutes que paren en el Mediterrani ho fan a Espanya.



Font: Anàlisi del potencial dels ports del Mediterrani espanyol com a porta d'entrada de la Xina a Europa. WEB Maersk y APL

Connectivitat marítima

VALORACIÓ DELS TRANSITARIS ASIÀTICS SOBRE FACTORS PER A L'ELECCIÓ DELS PORTS

- * Proximitat del port amb el centre de distribució o magatzem del client.
- * Cost del nòlit fins al port en qüestió.
- * Proximitat del port al mercat final dels productes transportats.
- * Rapidesa en el trasllat dels productes des del port fins a la destinació final.
- * Cost dels serveis portuaris.
- * Instruccions del client final o operador.
- * Temps total de trànsit des de la Xina fins al port europeu d'entrada.
- * Qualitat dels serveis portuaris (rapidesa de descàrrega del vaixell, etc.).

VALORACIÓ DE LES NAVILIERES SOBRE FACTORS PER A L'ELECCIÓ DELS PORTS

- * Cost del nòlit fins al port en qüestió.
- * Temps total de trànsit des de la Xina fins al port europeu d'entrada.
- * Facilitat a l'hora de solucionar problemes amb el port (facilitat per comunicar-se amb el port, possibilitat de parlar en xinès, etc.).
- * Qualitat dels serveis portuaris (rapidesa de descàrrega del vaixell, etc.).
- * Ubicació estratègica del port
- * Volum de comerç bilateral
- * Capacitat i volum del flux de càrregues del port

Font: Anàlisi del potencial dels ports del Mediterrani espanyol com a porta d'entrada de la Xina a Europa

Recomanacions

- Desconeixement dels avantatges de la ruta del Mediterrani, per la qual cosa caldria fer més esforços de promoció.
- Més connectivitat de Barcelona amb Europa (especialment ferroviària).
- Aprofitar els fluxos turístics, les fires internacionals i la difusió cultural (Bollywood, Barça, etc.) per incrementar el tràfic de persones i aconseguir connexions aèries directes.
- Aprofitar la connectivitat amb Llatinoamèrica



Oportunitats i reptes globals
de Catalunya

 Generalitat de Catalunya
Departament de Territori
i Sostenibilitat

Gràcies per la vostra atenció

Amadeu Jansana Tanehashi
Director d'Economia i Empresa
Casa Àsia



CASA ASIA